

Ontwerpen voor een nooit-gebouwd museum

Abraham Bredius, Jacob Klinkhamer en Museum Bredius

Dirk Baalman

Het Haagse Museum Bredius is eind 1984 om bezuinigingsredenen voorlopig gesloten. Een trieste zaak voor deze belangrijke openbare kunstverzameling, die is voortgekomen uit de privécollectie van Abraham Bredius.

Het is overigens niet voor het eerst dat financiële moeilijkheden de verzameling-Bredius parten spelen. Rond 1912 ontwikkelden verzamelaar Bredius en architect Klinkhamer plannen om tot de bouw van een museum te komen. Die voornemens zijn niet tot uitvoering gebracht. Dirk Baalman schrijft de geschiedenis van dit museum dat nooit gebouwd werd.



Abraham Bredius, tekening van H.J. Haverman, 1899. (Foto: Dienst Schone Kunsten Gemeente Den Haag.)



Prinsengracht 6, Den Haag, Abraham Bredius' woonhuis en ook nu nog de behuizing van het Museum Bredius, op een opname uit ca. 1950. (Foto: Dienst Schone Kunsten Gemeente Den Haag.)

1. Gegevens over Bredius werden ontleend aan: A. Blankert, *Catalogus Museum Bredius met een biografie van L. Barnauw-de Ranitz*, Den Haag 1978; *Feestbundel Dr. Abraham Bredius aangeboden 18 april 1915*, Amsterdam 1915; *Nederlands Patriciaat* 44 (1958).

2. Nu Muiden Chemie BV.

3. A. Bredius, *Künstler-Inventare. Urkunden zur Geschichte der Holländischen Kunst des XVI., XVII. und XVIII. Jahrhunderts*, 8 dln, Den Haag 1915-1922.

4. Bekend is de villa voor Carel Henny van Berlage aan het eind van de toenmalige Stadhouderslaan, hoek Scheveningseweg. Vergelijk ook de villa J.E. Henny (nu Prins Mauritslaan 1) door Klinkhamer en Ouëndag gebouwd in 1903.

5. Zie D. Baalman, *Jacob Frederik Klinkhamer (1854-1929), Architect-Ingénieur*, niet gepubliceerde doctoraalscriptie Vakgroep Kunst-

geschiedenis Vrije Universiteit Amsterdam 1983.

6. Werk van Klinkhamer: Willemsparkweg 101-103 Amsterdam (1889, nr 101 voor zwager; nr 103 voor eigen bewoning); Hoofdkantoor II Staatsspoorwegen Utrecht (1893); Jan Luykenstraat 12-16 Amsterdam (1896); Graansilo Korthals Altes, Westerdokdijk Amsterdam (1896); Vergaderzaal Hollandse Maatschappij van Wetenschappen Haarlem (1903), enz. Via architecten als B.J. Ouëndag, B.W. Ouëndag en H.T. Zwiers bestaat het bureau nog voort in Architectenbureau E.M. Fontein.

7. Het aantal monumenten van bedrijf en techniek dat Klinkhamer ontwierp voor het terrein van deze fabriek wordt door ontwerpen regelmatig gereduceerd. De uiterst interessante opzet van het geheel mocht en mag helaas niet worden gepubliceerd. Vgl. 'Ingezonden', *Bauwkundig Weekblad* 1887 blz. 254.

Abraham Bredius (1855-1946) was de zoon van een fabrikant van buskruit, schietkatoen en nitroglycerine.¹⁾ De familie Bredius leverde generaties lang de directeuren voor 'De gezamenlijke Buskruitmakers van Noord-Holland, Utrecht en Zeeland', waarvan de kruisfabriek 'De Krijgsman' in Muiden wel de grootste was.²⁾ Abraham moet in deze lijn ook voorbestemd zijn geweest voor het kruit in Muiden en het schietkatoen in Ouderkerk, maar hij kwam in de kunst terecht. In het kunstvak ontwikkelde hij zich snel tot een van de belangrijkste 'connoisseurs' in Europa, daartoe vooral ook in staat gesteld doordat het familiekapitaal hem het reizen langs de belangrijkste musea en particuliere collecties mogelijk maakte.

Als kunsthistoricus publiceerde hij de nog steeds onmisbare *Künstlerinventare*³⁾ en was hij twintig jaar lang directeur van het Mauritshuis in Den Haag. Op 54-jarige leeftijd trok hij zich om gezondheidsredenen uit dit museum terug, maar in verschillende commissies en verenigingen zette hij zich nog tot 1922 in voor de kunst in Nederland.

Als connoisseur van het type dat nu zeldzaam is, maar dat het gezicht van de kunstgeschiedenis zeker in het eerste kwart van deze eeuw nog volop bepaalde, was Bredius ook een gepassioneerde verzamelaar. Zijn grote kennis en goed ontwikkeld oog (te zamen met zijn contacten en zijn vermogen) stelden hem in staat een kwalitatief hoogwaardige verzameling van voornamelijk schilderijen en tekeningen op te bouwen, die een representatieve doorsnede is van de 17de-eeuwse kunst in de Nederlanden. In 1895 kocht hij in Den Haag het pand Prinsengracht 6 om daar zichzelf en zijn collectie in onder te brengen.

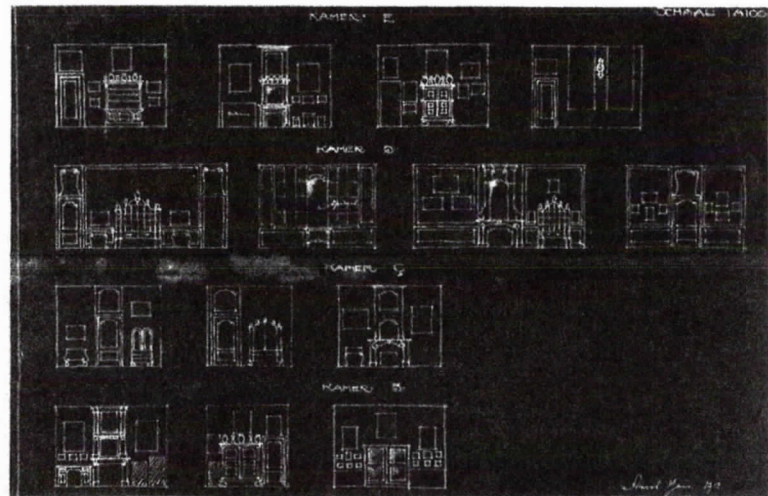
Na zo'n vijftien jaar bewoning en een flinke groei in zijn collectie moet het huis aan de Prinsengracht minder geschikt gebleken zijn, want eind 1912 trad Bredius in correspondentie met de hem door familiebanden bekende architect Jacob Frederik Klinkhamer om te komen tot een ontwerp voor een nieuw woonhuis-met-museum.

De lokatie die Bredius op het oog had voor zijn museum-villa is die waar we nu het Haags Gemeentemuseum en het nieuwe Museum voor het Onderwijs vinden. In de buurt verrezen in de eerste decennia van deze eeuw veel villa's, vooral aan de overzijde van de Stadhouderslaan.⁴⁾ Bredius had wel een voorkeur voor zo'n gedistingeerde wijk, wat verder weg van het gedruis van de stad.

Klinkhamer

Jacob F. Klinkhamer (1854-1929) werd op 18-jarige leeftijd wees en onder de voogdij geplaatst van zijn oom Wijnand Klinkhamer en diens echtgenote Jeannette Aretine Bredius. 'Tante Jeannette' was door haar huwelijk de tante geworden van zowel Jaap Klinkhamer als van Abraham Bredius.

Klinkhamer studeerde tussen 1874 en 1878 aan de Polytechnische School (de latere TH) in Delft bij Eugen Gugel en begon in 1882 een praktijk als architect in Amsterdam.⁵⁾ Veel van zijn opdrachten kreeg hij via familierelaties, waarbij vooral zijn invloedrijke schoonvader, de secretaris van de Hollandse Maatschappij van Wetenschappen, prof. dr. Joh. Bosscha, een aanzienlijke rol speelde.⁶⁾ Als architect bouwde hij vanaf 1882 voor de familie Bredius onder andere een gevel voor het pand Keizersgracht 639 en zo'n veertig gebouwen voor de Kruisfabriek in Muiden.⁷⁾



F. Klinkhamer, woonhuizen Willemsarkweg 101-102, Amsterdam, 1889. Het huis op nr 103 werd door Klinkhamer zelf bewoond. (Foto: Ran Zijlstra.)

J.F. Klinkhamer, woonhuizen Jan Luykenstraat 14-16, Amsterdam, 1896.

J.F. Klinkhamer en B.J. Ouëndag, opmeting huis Bredius, Prinsengracht 6, Den Haag: wanden van vier kamers, januari 1913. (Foto: NDB.)

Na 1899 droeg Klinkhamer zijn praktijk geleidelijk over aan zijn assistent Bert J. Ouëndag, omdat hij toen werd benoemd als hoogleraar in de Burgerlijke Bouwkunst aan de Polytechnische School in Delft. Hij doceerde daar naast onder andere H. Evers (Schone Bouwkunst) en de al genoemde E. Gugel.⁸⁾ In die periode heeft hij niet meer gebouwd, maar hij werd wel door het bureau Ouëndag regelmatig geconsulteerd. Dat blijkt wel uit de correspondentie die in Klinkhamers archief bewaard is gebleven, correspondentie die onder andere betrekking heeft op het museum-ontwerp voor Bredius.⁹⁾

Museum

Van de eerste contacten tussen architect Klinkhamer en opdrachtgever Bredius over het museumproject is niets bekend. Het eerste gedateerde stuk in het archief van Klinkhamer is een brief van 30 december 1912 van Bredius aan de architect:

'Amice,
Inderdaad is dit meer mijne bedoeling, er één geheel van te maken als *huis*. Na mijn dood moeten ze dan maar zien wat ze ermede doen, en kunnen zij nog een deel van het huis er bij nemen. Acht Gij dit te onvoorzichtig met het oog op brandgevaar? Dan zou ik de benedenverdieping van het "museum" dus *niet* kunnen gebruiken? Ik achtte het zoo'n heerlijke gelegenheid voor bibliotheek en studeervertrek, wat ik hier niet heb.¹⁰⁾
Altijd moeten de "Museum-zaaltjes" goed afgesloten worden tijdens het bezoek, maar dat wil ik altijd maar *tot 1 uur* hebben om *dan* die ruimte als bij het huis behoorend te beschouwen en er mijne gasten en vrienden zoo in te wandelen *uit mijn woning*. Ik wilde ook *gedurende mijn leven* dat museum nog niet zoo als andere Musea voor Jan en Alleman dag aan dag openstellen – meer als bij Six, met gratis verkrijgbare kaarten of zoo – of tegen contributie voor de armen. Maar alles zoo in dien geest als Gij me schrijft.

Als het maar niet teveel geld kost!!! Ik kan er ruim 2 ton voor offeren en dan komt er nog altijd zoo veel bij voor verhuizing en installatie, maar als ge me kwaamt zeggen: het wordt 3 ton of meer, dan zou ik werkelijk het plan moeten opgeven, en wat anders bedenken.

Nogmaals een *gezond* en voorspoedig jaar!

Het onderstrepen van 'gezond' is niet verwonderlijk voor een kwakkelende opdrachtgever die schrijft aan een astmatische

architect. Het stuk wordt besloten met een PS over de ziekte van tante Jeannette. De brief is kennelijk geschreven op een moment dat het contact tussen de architect en Bredius over het museumproject al enige tijd liep. Het erin vervatte beeld dat Bredius voor ogen had, is wel duidelijk, al is het opmerkelijk dat hij het woord 'Museum' nogal eens tussen aanhalingstekens plaatst. Dat zou erop duiden dat hij toch een wat meer publieke instelling op het oog had dan zijn huis aan de Prinsengracht toen was, maar dat hij voor de feitelijke status van museum nog wat terugschrok.

De verschillende plannen die werden geschetst laten globaal twee varianten zien: huis en museum naast elkaar met een galerij of gang als verbinding, of huis en museum in hetzelfde bouwvolume, ondergebracht op verschillende niveaus of in verschillende vleugels. Bredius wilde ruim wonen en hij had een grote collectie, zodat het te realiseren gebouw aanzienlijk van afmetingen moest worden. De kosten van bouw en inrichting zag hij wel als overkomelijk, maar onderhoud en personeel vond hij, met een zekere Hollandse zuinigheid, toch wel duur. Subsidie van stad of staat wilde hij wel aannemen, maar hij vond het verfoeilijk dat de subsidiegever dan eisen zou gaan stellen aan de openstelling. Een ongedateerd fragment van een brief van Bredius aan Klinkhamer zet deze problemen zodanig op een rij, dat daaruit Bredius' gevoelens omtrent de overheid wel duidelijk spreken:

'Het huis had ik gaarne even groot en ruim als het nu door mij bewoonde. Maar *onder* de schilderijkamers ook nog ruimten die te gebruiken zijn; onder andere voor een bibliotheek en werkkamer – en wellicht aan de andere zijde woning voor den bewaker. Ge begrijpt dat het onderhoud wel vele kosten met zich mede brengt – toch ben ik huiverig het bod te aanvaarden f 4000,- 's jaars vergoeding van onderhoudskosten. Dan zullen ze *toch* al doen of zij *rechten* op hebben – nu moet het ook *alle* dagen open – nu ook eens voor Jan en Alleman enz.

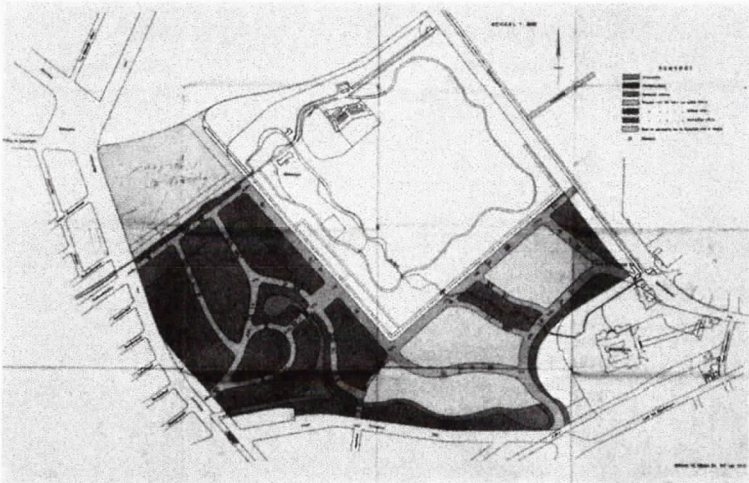
Maar de vrees bekruipt me, dat – afgezien van de bouw- en installatiekosten, de meerdere pers[onele, DB] belasting en het onderhoud, bewaking, enz. enorme nieuwe uitgaven zullen brengen. 't Is zoo jammer, want het kan anders zoo iets aardigs ...'

Het blijkt dat de overheid enerzijds een bijdrage in de exploitatie wilde geven, maar anderzijds geen belastingvrijdom voor het te stichten onroerend goed of voor de inkomstenbelasting wilde geven. Uiteindelijk zou de onderneming hierop dan ook stuklopen.

8. Voor de begrippen Schone en Burgerlijke Bouwkunst zie E. Gugel, *Geschiedenis van de Bouwstijlen*, 3de druk met vervolg door J.H.W. Leliman, Rotterdam 1903, hoofdstuk 1-13. Zie ook A. de Groot, 'Rationeel Bouwen 1840-1920', Cat. Tent. Amsterdam 1982 Nederlands Documentatiecentrum voor de Bouwkunst *Het Nieuwe Bouwen. Voorgeschiedenis*, Delft 1982. De Engelse vertaling van de term Burgerlijke Bouwkunst in deze catalogus met 'bourgeois architecture' berust op onbegrip: naar de herkomst zou 'civil architecture' juist zijn. Over het onderwijs aan de Polytechnische School/TH bereidt schrijver dezes een dissertatie voor.

9. Archief Klinkhamer Nederlands Documentatiecentrum voor de Bouwkunst. (AK-NDB) inventarisnummer 53. Correspondentie van Klinkhamer aan Bredius is niet bekend.

10. 'Hier' duidt op het huis Prinsengracht 6.



J.F. Klinkhamer en B. Ouëndag, ontwerp voor een woonhuis met museum te Den Haag voor A. Bredius, 1912/1913. Situatie (Foto: NDB.)

Vier ontwerpen

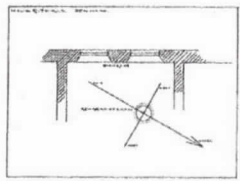
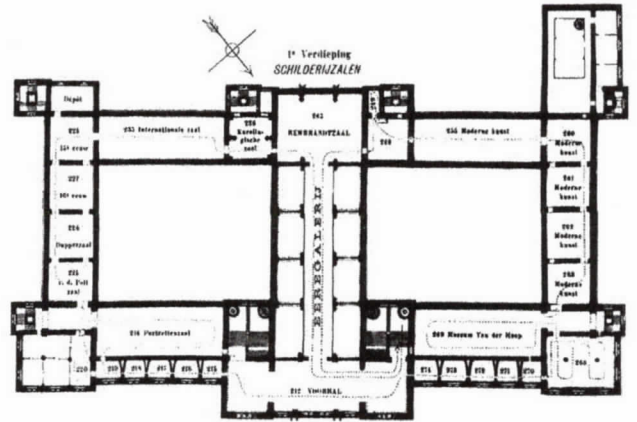
Uit de correspondentie tussen Bert Ouëndag (tekenend op zijn architectenbureau in Amsterdam) en Klinkhamer (docerend in Delft) blijkt dat de professor de schetsen produceerde en dat die op het bureau werden uitgewerkt. Gegevens werden verkregen door opmetingen en door studie van bestaande situaties.

Allereerst werd het hele huis van Bredius aan de Prinsengracht in kaart gebracht: plattegronden, aanzichten van alle wanden en lijsten van alle voorwerpen met hun afmetingen werden vervaardigd teneinde de benodigde ruimte te kunnen berekenen.¹¹⁾ Voor de door Bredius gewenste schilderijenkabinetten werden die op de verdieping van het Rijksmuseum in Amsterdam geanalyseerd.¹²⁾ Nauwkeurig werd daarbij de situering ten opzichte van het noorden in de gaten gehouden. De verlangde 'R-zalen' zoals ze steeds werden genoemd, zalen met schilderijen van Rembrandt dus, moesten worden gemodelleerd naar de Rembrandtzaal in het Haagse Mauritshuis, die Bredius als voormalig directeur van dat instituut natuurlijk zeer goed kende. Een aparte opmetingsschets van deze zaal, met nauwkeurig daarop aangegeven de oriëntatie, bleef bewaard. Kennelijk zaten de vensters hier aan de zijde west-zuid-west, want die richting is in alle ontwerpen dwingend aangehouden. Eveneens werd de ligging van de kabinetten in het Rijksmuseum met hun vensters op het noorden en met hun schief gestelde zijmuren, in alle varianten opgenomen. Een ander element dat we in de plannen kunnen terugvinden is de statietrap die de entree naar de bovenverdieping in het Mauritshuis tot zo'n opwindende ervaring maakt. Alleen in plan A, waar een museum op de etage ontbreekt, is die trap weggelaten.

Ouëndag aan Klinkhamer op 14 januari 1913: 'Bijgaand zend ik U de stukken voor Dr. Bredius, benevens een plannetje in schets, waarbij gerekend is dat de kabinetten groot zijn als die van het Rijksmuseum, terwijl de beide R-zalen zijn als die in het Mauritshuis te weten 8 x 6,6 m. De verlichting is ook nagenoeg gelijk aan die van het M-huis. Om de zaak te bespoedigen zend ik U maar vast dit plan, doch heb nog een paar ideeën onder handen laten nemen die ik U ten spoedigste zal zenden, daarbij dan ook voegen de inhoudten.'

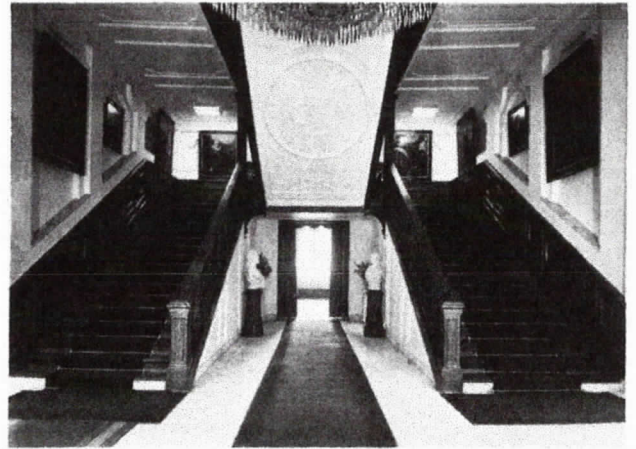
Op de plannen gemerkt A en B en op het plan C zijn inderdaad de inhoudten gegeven: A meet 7466 kubieke meter, B meet 8725 kuub en C is 8300 kubieke meter groot. A en B werden op 17 januari door Ouëndag aan Klinkhamer gestuurd:

'Weledelhooggeleerde Heer. Bijgesloten zend ik u nog een tweetal plannen, geteekend 1:200 omdat dit gemakkelijker is.



Plattegrond van de schilderijenzalen op de eerste verdieping van het Rijksmuseum, zoals te vinden in de Wegwijzer door 's Rijksmuseum te Amsterdam, Schiedam 1887.

B.J. Ouëndag, situatieschets Rembrandtzaal in het Mauritshuis te Den Haag, 1912. (Foto: NDB.)



De trap in het Mauritshuis. (Foto: Mauritshuis.)

Plan A is ongeveer als uwe schets en ziet u daaruit dat de kabinetten licht ontvangen van ongeveer het Noorden, terwijl de andere zalen verlicht zijn zuid-west, dus als in het Mauritshuis. Precies is de verlichting daar als ik in bijgaand schetsje aangeef. (...) Voor het woonhuis heb ik maar eene verdeling aangemen en doet die er niet toe, daar het immers enkel de quaestie van het principe betreft, Museum met custos afzonderlijk van het huis te houden.

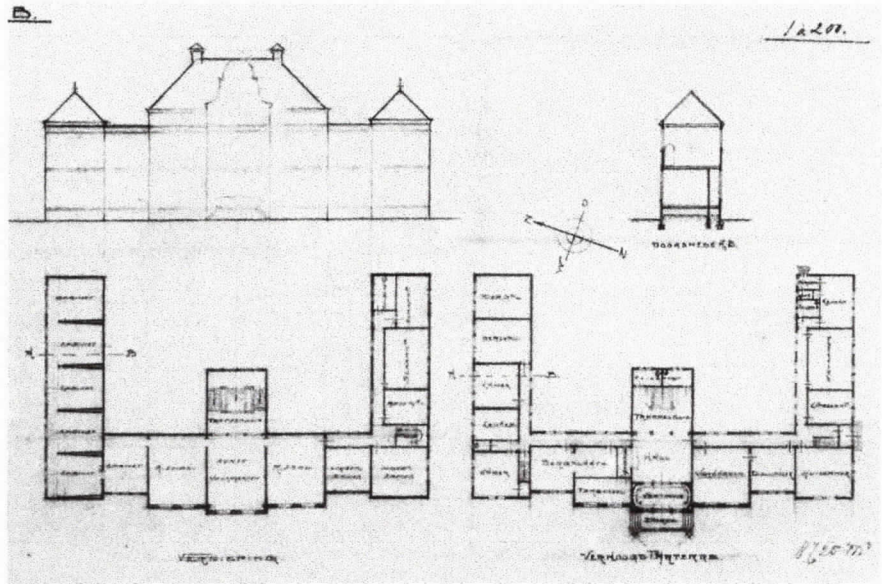
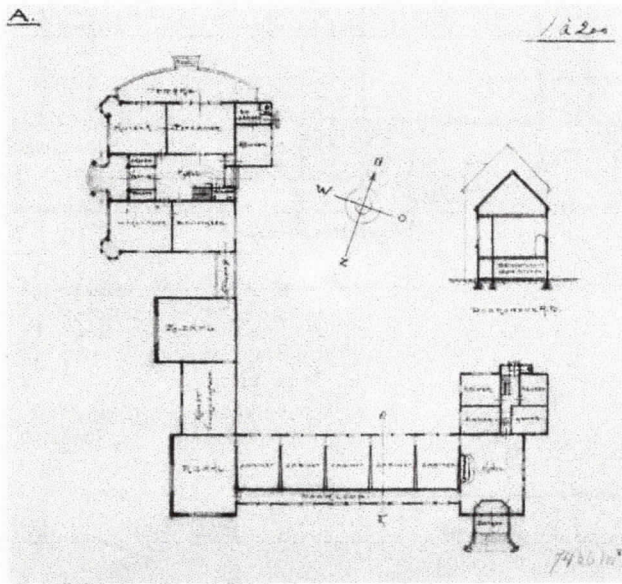
Plan B vormt daarentegen meer een geheel en vermoed ik dat dit plan minder te lijden heeft aan het gevaar van reflexlicht v.d. kabinetten, wat bij A wel het geval zal zijn. In beide plannen vind ik echter het gebrek dat men niet regelmatig door kan lopen, doch steeds gedwongen is, de eens afgelegde weg weder terug te gaan. Ik zal nu nog probeeren of ik niet een plan kan maken, en dat wordt dan weder een soort centraalbouw, waarbij dit euvel te niet wordt gedaan. Wat echter bij alle plannen het belangrijkste is, dat is, dat de inhoudsmaten de 9000 m³ niet overtreffen.'

11. De blauwdruk van enkele kamers is bewaard gebleven (AK-NDB). Een lijst leert ons dat zich in het pand onder andere bevonden: 232 schilderijen, 101 stoelen, 3 kolomkasten, 16 toogkasten, 2 klokken, 10 spiegels, 2 brandkasten en 2 vleugelplano's.

2. De kabinetten 201-205 en 238-242.

J.F. Klinkhamer en B.J. Ouëndag, ontwerp voor een woonhuis met museum te Den Haag voor A. Bredius, 1912/1913. Plan A. (Foto: NDB.)

J.F. Klinkhamer en B.J. Ouëndag, ontwerp voor een woonhuis met museum te Den Haag voor A. Bredius, 1912/1913. Plan B. (Foto: NDB.)



Jan Stuyt, Boerhaavekliniek, Tenierstraat, Amsterdam, 1913. (Foto: Ron Zijlstra.)



J.Th.J. Cuypers, villa Museumplein 9, Amsterdam, 1912. (Foto: Ron Zijlstra.)



Schill en Haverkamp, villa Museumplein 19, Amsterdam, 1913. (Foto: Ron Zijlstra.)

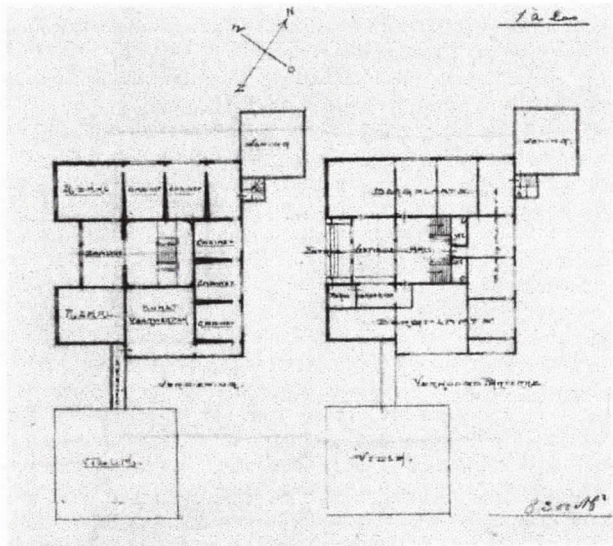
Het belang van het niet overschrijden van een gesteld volume (9000 m³) is daarin gelegen, dat bij een gegeven budget en een geschatte kubieke meterprijs vanzelf duidelijk wordt hoeveel volume er gebouwd kan worden voor dat budget. Ouëndag rekende met een prijs van 20 gulden per kuub, wat hij aan de hoge kant vond.

Plan A laat een poging zien museum en woonhuis maximaal van elkaar te scheiden, waarbij de woning van de custos zo ver mogelijk van de villa is geplaatst, maar wel aan de ingang van het museum. Alle verplichte onderdelen liggen hier op de begane grond: het huis, de dienstwoning, de trits van twee R-zalen met ertussen de zaal voor 'kunstvoorwerpen' en de rij kabinetten. Plaatsing van het geheel op een plint moet het probleem van het reflexlicht een beetje verzachten.

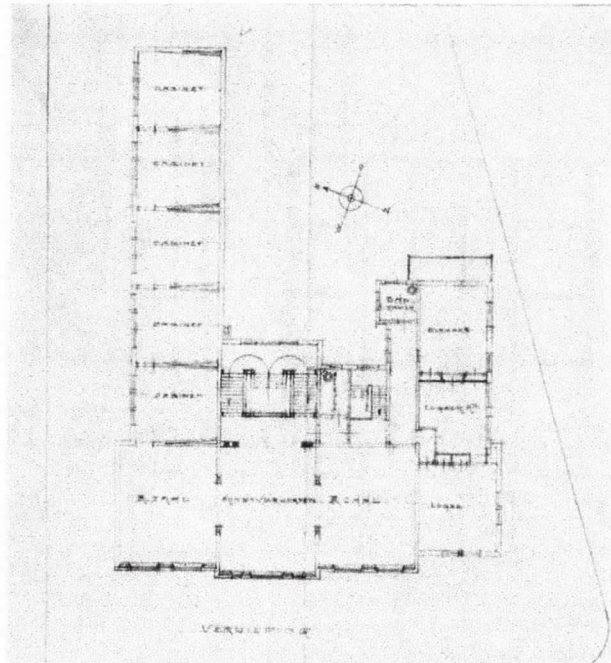
Enig geschuif met dezelfde onderdelen levert plan B, waarin op de *piano nobile* het museum met de trits, de kabinetten en de trap te zien zijn. In de rechtere vleugel bevindt zich het woonhuis, met de

voornaamste vertrekken in het souterrain; in de linkervleugel zit daar de dienstwoning. In het *corps de logis* vinden we vanzelfsprekend de R-zalen en de kunstvoorwerpen en ook de trap ligt keurig op de hoofdas. Opmerkelijk is dat de trap op de begane grond begint met één steek in plaats van twee, zoals in het Mauritshuis. Een misverstand lijkt het in de doorsnede A-B aangegeven venster in de zuidwand van het schilderijenkabinet. Dit is allerminst in overeenstemming met het doel van de opzet van kabinetten met scheve wanden en moet wel gezien worden als een slippertje van de tekenaar.

Plan B is het enige dat ook informatie verschaft over de voorgestelde compositie van het bouwvolume en de gevel. Er wordt ons een solide klassiek blok voorgehouden, met middenpartij (met klokgevel), vleugels en hoekpaviljoens. Cordonlijsten ter hoogte van plint en etage en een kroonlijst onder de goot moeten de verschillende onderdelen compositorisch aaneensmeden. Het *corps de logis* heeft onvermijdelijk iets van het

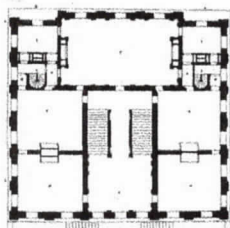
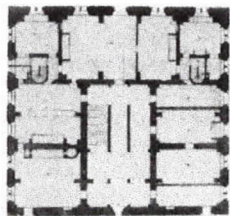
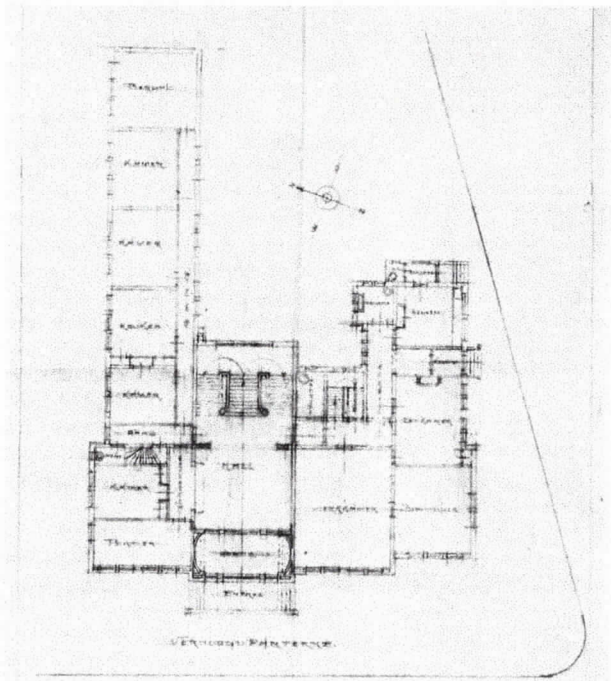


J.F. Klinkhamer en B.J. Ouëndag, ontwerp voor een woonhuis met museum te Den Haag voor A. Bredius, 1912/1913. Plan C: 'Centraalbouw'. (Foto: NDB.)



J.F. Klinkhamer en B.J. Ouëndag, ontwerp voor een woonhuis met museum te Den Haag voor A. Bredius, 1912/1913. Plan D, verdieping. (Foto: NDB.)

J.F. Klinkhamer en B.J. Ouëndag, ontwerp voor een woonhuis met museum te Den Haag voor A. Bredius, 1912/1913. Plan D, begane grond. (Foto: NDB.)



Plattegronden van het Mauritshuis.

Mauritshuis, maar voor een goed begrip van het uiterlijk kunnen we ons het best het werk van tijdgenoten als Jan Stuyt, Schill en Haverkamp of Jos. Cuypers voor de geest halen.¹³⁾

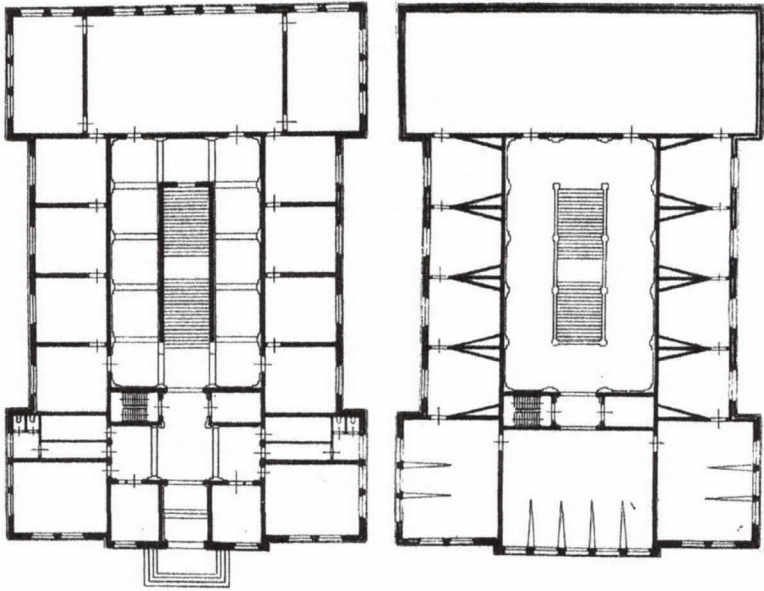
Het plannetje voor de centraalbouw, dat Ouëndag beloofde, is kennelijk plan C. Hij stuurde het op 18 januari aan Klinkhamer:

'Hooggeleerde heer. Volgens belofte zend ik u wel het plannetje (centraalbouw), doch doe dit enkel om mij van mijn belofte te kwijten, daar ik er alles behalve ingenomen mede ben.'

Terecht is hij niet tevreden met dit plan. Het enige probleem dat hier is opgelost is dat van de circulatie: niet meer heen en terug maar rondgaan. Hier wreekt zich de fixatie op de onveranderlijke, geleende elementen die het ontwerpen van deze museumvilla tot een spelletje domino maakte. Om de rondgang te verkrijgen heeft de ontwerper hier de serie kabinetten uit het Rijksmuseum domweg om de hoek gebogen, wat in de noordelijke hoek een dood kamertje oplevert en in de oostelijke hoek een vervelende gang. De trap volgt hier de sequentie uit het Mauritshuis, met twee steken beginnen en met één aankomen. De zaal met kunstvoorwerpen heeft de ereplaats tussen twee R-zalen moeten inleveren aan een 'zaaltje', dat niet veel meer is dan een bordes boven aan de trap. Klinkhamer was kennelijk ook niet tevreden, maar is in zijn antwoord aan het bureau kennelijk nog meer ingegaan op de problemen met het daglicht. In zijn antwoord op deze brief geeft Ouëndag op 22 januari een exposé over de lichtval in verschillende musea:

'Alle musea hebben de schilderijzalen, voorzover die door ramen verlicht zijn, steeds op de bovenverdieping, waardoor reflexlicht van de straat, en dit weer teruggeworpen door het plafond, wordt vermeden.' Hij noemt als voorbeelden het Mauritshuis, het Stedelijk Museum, het Rijksmuseum en de Druckeruitbouw aan dat museum (slechte verlichting, meent hij). 'Daarom voel ik veel voor het denkbeeld van den heer Br. om het benedengedeelte van het gebouw ten deele voor conciergewoning en ten deele voor woning v.d. Heer Br. te benutten.'

13. Jan Stuyt: Boerhaavekliniek Amsterdam 1913; Schill en Haverkamp: villa Museumplein 19 Amsterdam 1912; Jos.Th.J. Cuypers, villa Museumplein 9 Amsterdam (dokterswoning Boerhaave) 1907; vgl. H.J.F. de Roy van Zuydevijn, *Amsterdamsche Bouwkunst 1815-1940*, Amsterdam z.j.



14. De hier aangenomen chronologie in de plannen A-D is weliswaar de meest waarschijnlijke, maar zekerheid hieromtrent bestaat er niet. Met name de plaats van plan D in de reeks staat niet vast.

15. De opdracht werd uiteindelijk verleend aan J. van Nieukerken. Zie o.a. *Bouwkundig Weekblad* 1913 blz. 204; *Bouwwereld* 1914 blz. 73-75.

16. Zie Ch. Wiethoff, 'De Kunsthandelaar Jacques Goudstikker (1897-1940) [etc.]', *Nederlands Kunst-historische Jaarboek (NKJ)* 32 (1981) blz. 233; D.J. Meijers, 'De Democrativering van de Schoonheid. Plannen voor Museumvernieuwingen in Nederland 1918-1921', *ibidem* 28 (1977) blz. 55.

17. J. Boomgaard, 'Hangt mij op een sterk Licht'. Rembrandts Licht en de Plaatsing van de Nachtwacht in het Rijksmuseum', *NKJ* 35 (1984) blz. 327. Bredius was in de jaren 1901-1902 lid van de Rijkscommissie tot het nemen van proeven betreffende de verlichting van Rembrandt's Nachtwacht. Over de verlichting in Musea zie: H. Wagner, 'Musea' in: *Handbuch der Architektur IV* (1906) Band VI Heft 4 (Gebäude für

Klinkhamer had daarentegen kennelijk gepleit voor een laag en uitgestrekt gebouw op een hoog plint, zoals in plan A, dat naar zijn schets gemaakt is. Met de beschouwingen van collega Ouëndag in de hand moest Klinkhamer vervolgens kiezen, welke van de plannen verder met Bredius te bespreken. Waarschijnlijk deed hij het bureau nog suggesties voor een andere variant, want op 30 januari meldt Ouëndag in een telegram: 'Heb geen tijd nieuw plan te maken doch ga accoord met idee volgens uw brief. Is het niet goed met uw schrijven aan Br. ook de reeds vervaardigde schetsen te zenden.'

Van de pogingen vervat in plannen A tot C was Bredius dus kennelijk tot op dat moment niet op de hoogte. Het is niet onmogelijk dat in plan B is dit een wat compactere variant, waarin nog steeds alle onderdelen herkenbaar aanwezig zijn. Vervallen zijn in de compositie de vleugels en de hoekpaviljoens, doordat de reeks kabinetten nu achter de linker (de noordelijke) R-zaal is gelegd. Aan de zuidzijde is de woonhuisvleugel tegen het corps de logis aangeschoven, waardoor bij het uitwerken van de gevel de opgave zou zijn geweest, dit deel met architectonische middelen te onderdrukken ten faveure van een symmetrische hoofdpartij. De trap is overigens nu weer eens omgekeerd ten opzichte van het model in het Mauritshuis.¹⁴⁾

Schrikbeeld

Op 4 februari 1913 stuurde Bredius aan Klinkhamer een kort maar krachtig briefje dat het einde van het hele avontuur beduidde: 'Amice, staak voorlopig alles! Het nieuwe schrikbeeld is er – met die 5% Staats Inkomstenbelasting, 5% Stads dito, ± f 4000,- personeel- en vermogensbelasting – ik kan 't niet meer doen en dank de heeren hartelijk. Dan kun je mijn Museum wellicht te

Brussel of Antwerpen bouwen. Alle gemaakte kosten blijven natuurlijk te mijnen laste. Ik vind het heel jammer maar ik bedar ertvoor mij nòg erger te laten afzetten.'

Geen belastingvrijdom of -reductie dus voor de museumdirectie en zijn woede klinkt duidelijk in dit briefje door.

De arme Ouëndag intussen wist nog van niets toen hij op 5 februari aan Klinkhamer schreef: 'Wat het werk voor de He Bredius betreft, weet u dat ik liefst wat uitstel wensch, do daarentegen hoop dat het nu niet tot afstel komt.' Te zelfder tijd werkte hij met 6 man en een avondploeg van 2 man aan het meervoudig ontwerp voor het Koloniaal Instituut, dat met een nogal ingewikkeld programma in record-tijd af moest, zodat het werk voor Bredius hem wat zwaar op de maag lag.¹⁵⁾

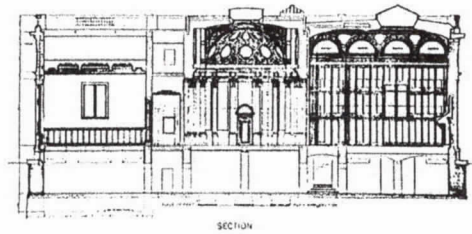
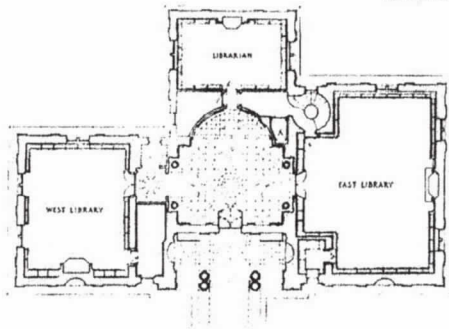
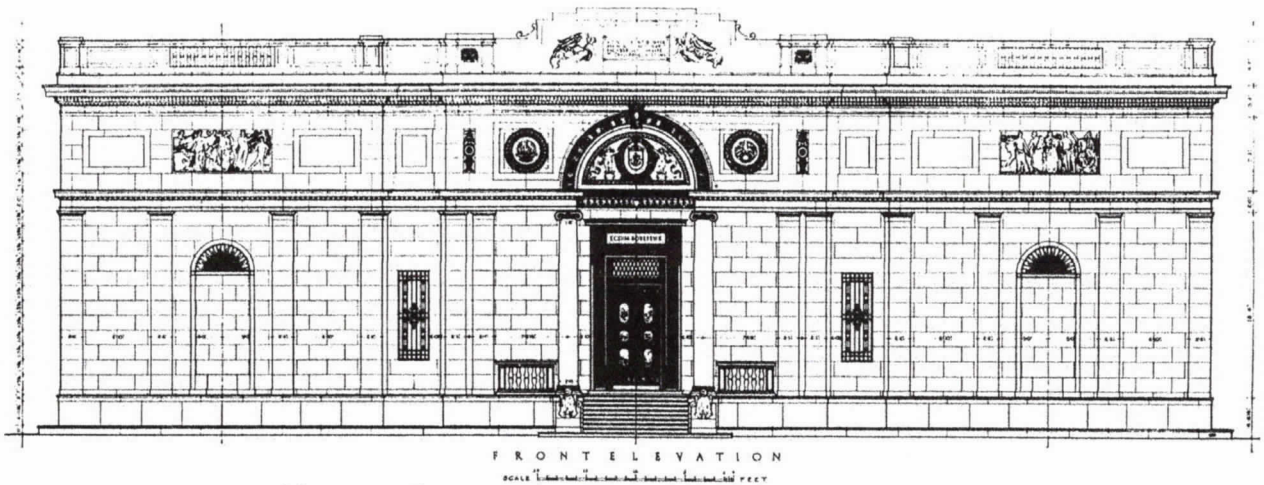
De architecten ontwierpen een ouderwets museum. In al varianten kunnen we een opvatting over museuminrichting lezen die juist in die jaren heftig werd bediscussieerd.¹⁶⁾ In die discussie ging het onder andere om de vraag of het exposeren van kunstwerken dient om de beschouwer kennis bij te brengen dan wel om hem estetisch genot te verschaffen. In verband daarmee werd de vraag gesteld of men zou kiezen voor een gemengde opstelling, waarin schilderijen en kunstnijverheid met elkaar werden getoond, of voor een gescheiden opstelling van verschillende kunstsoorten.

Bij de gemengde opstelling kon men dan met de mode uit de eerste decennia van deze eeuw meegaan door te proberen kamers in te richten 'in de stijl van' bijvoorbeeld de renaissance, de 17de eeuw, etcetera, teneinde zo de sfeer en de context waarin de kunstwerken waren ontstaan op te roepen.

Het is opvallend dat Bredius zich in zijn brieven niet uitlaat over zulke vragen van museum-technische aard. Evenmin lijken vragen met betrekking tot technische aspecten hem bijzondere bezig te houden. Een onderwerp dat in die tijd met betrekking tot museumbouw druk wordt besproken is dat van de belichting bovenlicht of zijlicht? Bredius laat zich er in zijn brieven niet over uit. Kennelijk heeft hij een beeld in het hoofd, waarvan hij veronderstelt dat het ook Klinkhamers opvatting over museumbouw zal zijn, zodat opmerkingen hieromtrent niet relevant werden geacht. Het is natuurlijk jammer dat we van Bredius geen oordeel over de varianten hebben, omdat hij de gang van zaken onderbrak waarschijnlijk nog voordat hij zelfs maar één van de ontwerpen had gezien. Maar we kunnen verwachten dat een opzet als in plan B of D zeker zijn instemming zou krijgen: schilderijen en 'kunstvoorwerpen' gescheiden opgesteld, Rembrandt prominent want in het midden en ingeleid met enige zuilen, en de kabinetten gerangschikt en ingericht zoals in 's lands pantheon de kunsten: het Rijksmuseum.

Als ontwerpvoering boeit de operatie om de angst die erui sprekt om met de belichting in de zalen verkeerd uit te komen. Het gesol met de Nachtwacht in het Rijksmuseum kan deze angst hebben gevoed.¹⁷⁾ Bovendien plaatsen de ontwerpers zich met hun werkwijze in de traditie van typologische ontwerpreeksen die lange tijd kenmerkend is gebleven voor de opgaven uit de Schone Bouwkunst: de categorie van bouwwerken met een programma: dat hoge morele waarden vertegenwoordigt, zoals theaters, stadhuisen, kerken, enz.¹⁸⁾ Hier is die werkwijze wel heel letterlijk toegepast om aan een bepaalde opvatting over museuminrichting gestalte te geven: een museum met een gescheiden opstelling waarin voor de topstukken bovendien aparte zalen werden voorzien. Elk van de programma-onderdelen heeft zo zijn

McKim, Mead & White, ontwerp voor de bibliotheek van J. Pierpont Morgan, New York City, 1906. Tekeningen ontleend aan *A Monograph of the Works of McKim, Mead & White, 1879-1915*, New York 1977.



Sammlungen und Ausstellungen), speciaal blz. 277-318 en A.W. Weissman, 'Het Bouwen van Musea, Lezing gehouden voor het Royal Institute of British Architects op Maandag 27 april 1907', *Bouwkundig Tijdschrift* XXIV (1908) blz. 1-36. Het aldaar op blz. 25 e.v. gereproduceerde plan voor een Frans Halsmuseum in Haarlem is qua opzet overigens goed vergelijkbaar met de hier beschreven plannen voor Bredius.

18. Vgl. noot 8.

19. *NRC* 1913 op 12 nov, 8, 9, 19, 20 dec; *NRC* 1914 op 5, 21 jan. en 18-20 feb. Voor Amerikaanse collecties zie K.E. Meyer, *The Art Museum. Power, Money, Ethics*, New York 1979.

20. Bredius in *De Nieuwe Courant* 21.2.1922, geciteerd in A. Blankert, op. cit. (noot 1) blz. 15.

21. Vgl. o.a. E. Schrijver, 'Bredius rejuvenated. The Bredius Museum in The Hague', *The Burlington Magazine* CXX (1978) nr 908 blz. 783; ibidem 902 blz. 349.

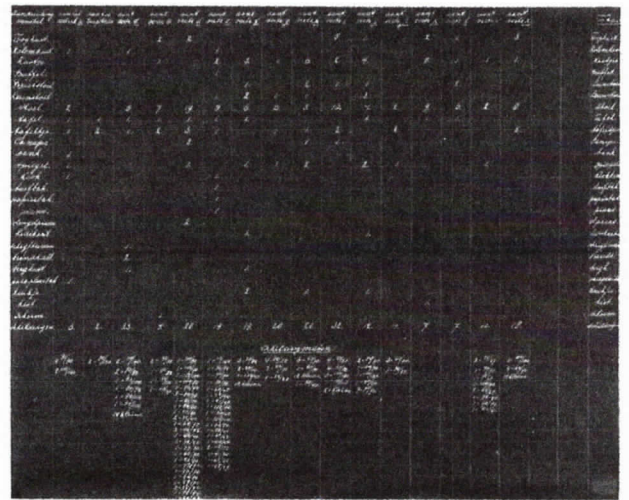
22. Inmiddels is er op particulier initiatief in Den Haag een 'Stichting Bredius Genootschap' opgericht die – onder meer door middel van een toernee van de collectie in de Verenigde Staten – geld voor heropening bijeen wil brengen. Een nieuwe huisvesting kan wellicht gevonden worden in het voormalige Kostuummuseum aan de Korte Vijverberg.

eigen typische voorbeeld, dat strikt wordt nagevolgd. Het programma-onderdeel 'wonen' wordt er, al naar gelang de variant, gewoon ergens aangeplakt waar het het museum niet in de weg zit.

Rond de jaarwisseling van 1913/14 maakte Bredius een lange reis naar de Verenigde Staten, waarover hij in de *NRC* regelmatig berichtte.¹⁹ Daar zal hij, bij de aanblik van de niet zelden riante onderkomens die particuliere verzamelaars daar hadden, nog weleens met weemoed aan zijn eigen project hebben teruggedacht.

Tien jaar na zijn plannen voor een nieuw museum verhuisde Bredius naar Monaco. Ook toen speelde de fiscus een rol: 'Men laat mij geen keus. Ik betaal 56-60% van mijn inkomen aan belasting. Bovendien heb ik een belangrijke som te betalen aan oude getrouwen (uitkeringen) van mijn vaders huis en van de fabriek. Ook was het mijn gewoonte een som voor de armen af te zonderen. Verder leefde ik eenvoudig, voor de kunst. Auto en equipage hield ik niet, maar zelfs dit eenvoudige leven is mij onmogelijk gemaakt. De fiscus wil alles hebben. (. . .).'²⁰ Bij zijn vertrek kocht de Gemeente Den Haag zijn huis aan de Prinsengracht, terwijl de collectie aanvankelijk in bruikleen achterbleef. Na zijn dood werd ook die grotendeels eigendom van Den Haag. In 1978 werd de collectie opgeknapt, gecatalogiseerd en feestelijk tentoongesteld in het Haags Gemeentemuseum.²¹ Het verjongde museum Bredius heeft vervolgens in december 1984 de deuren gesloten wegens gebrek aan financiën voor onderhoud en bewaking.

De angst van Bredius was dat 'zij' zouden bepalen wanneer het museum open moest en voor wie; dat 'zij', zelfs na het in eigendom verwerven van de hele boedel, zouden kunnen besluiten dat het museum dicht moest, zoals eind 1984 is gebeurd, dat schrikbeeld zou niet bij hem opgekomen zijn.²²



Inventaris van het huis van Abraham Bredius, Prinsengracht 6, Den Haag, ca. 1913 (Foto: NDB.)